

---

AlphaSoft

# TrueTerm EPOC

---

Das mehrsprachige Wörterbuch





# Inhalt

|  |           |
|--|-----------|
| <b>Einleitung</b>                              | <b>3</b>  |
| Was ist <i>TrueTerm EPOC</i> ?                 | 3         |
| <b>Installation und Deinstallation</b>         | <b>4</b>  |
| Installation                                   | 4         |
| Vor der Installation                           | 4         |
| Die Installation                               | 4         |
| Deinstallation                                 | 5         |
| Psion  | 5         |
| Desktop-PC                                     | 5         |
| <b>Die Funktionen von <i>TrueTerm EPOC</i></b> | <b>7</b>  |
| <i>TrueTerm EPOC</i> starten                   | 7         |
| Wörterbücher auswählen                         | 7         |
| Stichwort nachschlagen                         | 8         |
| Die History-Listen                             | 10        |
| Sprachrichtung ändern                          | 11        |
| Die Werkzeugleiste                             | 12        |
| Wörterbuch schließen                           | 12        |
| <b>Extras und Optionen</b>                     | <b>13</b> |
| Wörterbücher einstellen                        | 13        |
| Grafische Symbole ein- und ausblenden          | 13        |
| Werkzeugleiste anzeigen                        | 14        |
| <b>Wörterbuchfunktionen</b>                    | <b>15</b> |
| Wörterbucheinträge editieren                   | 15        |
| Neue Stichwörter anlegen                       | 16        |
| Wörterbuchansicht umstellen                    | 17        |
| Neue Wörterbücher anlegen                      | 18        |
| Wörterbuch-Einstellungen                       | 19        |
| <b>Datensicherung</b>                          | <b>22</b> |
| Daten sichern                                  | 22        |
| TrueTerm EPOCSync                              | 22        |
| <b>Kundendienst und Hotline</b>                | <b>24</b> |
| Bekannte Probleme                              | 24        |
| Support  | 24        |

|                                     |           |
|-------------------------------------|-----------|
| <b>Anhang</b>                       | <b>26</b> |
| Tastaturbedienung (Shortcuts) ..... | 26        |
| <b>Index</b>                        | <b>27</b> |

# Einleitung

---

## Was ist *TrueTerm EPOC*?

Mit den Wörterbüchern der **TrueTerm**-Reihe können Sie auf einfache Weise Wörter so nachschlagen, wie sie es von Wörterbüchern gewohnt sind. **TrueTerm** ist ein Anwendungsprogramm, das sich nicht nur durch die Qualität der integrierbaren Wörterbücher auszeichnet, sondern auch durch die Portabilität auf verschiedenste Plattformen. So läuft **TrueTerm** auf PC unter Windows 95/98 und NT. Spezielle Versionen sind aber auch für Handheld PCs, wie z. B. PalmOS und Windows CE erhältlich.

In lokalen Netzwerken können Sie mit der Netzwerkversion **TrueTermNet** z. B. eine firmeneigene Terminologie für Übersetzungen anlegen und pflegen. Sie können mit **TrueTerm** sicherstellen, dass alle Mitarbeiter auf die gleichen Wörterbuchdaten Zugriff haben und dass jeder Mitarbeiter eigene Daten zu den gemeinsamen Datenbeständen hinzufügen kann.

# Installation und Deinstallation

---

## Installation

### Vor der Installation

Diese Version von **TrueTerm** ist ausschließlich für Palmtop-Computer mit dem Betriebssystem **EPOC32** (z. B. für den Psion Serie 5) entwickelt worden. Sie funktioniert nicht auf Palmtop-Computern mit dem Betriebssystem EPOC16 (z. B. Psion Serie 3).

Zur Installation benötigen Sie einen Desktop-PC mit Windows 95/98/NT

### Die Installation

Die Installation erfolgt in zwei Schritten:

1. Die Installation der **TrueTerm EPOC**-Daten von der CD-ROM auf Ihren Desktop-PC (CD-ROM > Desktop-PC).
2. Vom Desktop-PC auf den mobilen Rechner (Desktop-PC > Psion).

#### **CD-ROM > Desktop-PC**

- Legen Sie die **TrueTerm EPOC**-CD-ROM in das CD-ROM-Laufwerk ihres Desktop-PC.
- Gehen Sie im Windows-Explorer auf das CD-ROM-Laufwerk und starten Sie das Programm **INSTALL.EXE**.
- Danach folgen Sie bitte den Anweisungen auf dem Bildschirm.

Während der Installation auf Ihren Desktop-PC haben Sie die Möglichkeit, jene Sprachen (= Wörterbücher) auszuwählen, welche zuerst auf Ihren PC kopiert werden sollen. Damit Sie die Wörterbücher auf dem mobilen Rechner benützen können, benötigen Sie in jedem Fall die **TrueTerm EPOC** Programmdateien.

### **Desktop-PC > Psion**

- Verbinden Sie Ihren Desktop-PC mit dem mobilen Rechner und stellen Sie sicher, dass eine funktionierende Verbindung besteht.
- Wählen Sie im Menü **Start – Programme – TrueTerm EPOC** den Menüpunkt **Installation TrueTerm EPOC Programmdateien** und anschließend jene Wörterbücher, welche Sie installieren möchten.
- Folgen Sie dann bitte den Hinweisen des Installationsprogrammes.

#### **Hinweis:**

Die Übertragung des Programmes auf den mobilen Rechner kann, abhängig vom Umfang und der eingestellten Übertragungsrate, bis zu 20 Minuten betragen.

---

## **Deinstallation**

Auch hier müssen Sie sowohl auf Ihrem mobilen Rechner als auch auf Ihrem Desktop-PC einen jeweils separaten Deinstallationsvorgang durchführen.

### **Psion**

- Wechseln Sie in das **System** auf dem mobilen Rechner, indem Sie alle Anwendungen auf diesem schließen und dann die Tastenkombination **Strg + S** drücken. Wählen Sie dann **Add/remove** (Hinzü./Entf.) und danach das Programm **TrueTerm** aus.
- Entfernen Sie dort die bestehenden Wörterbuch-Dateien, indem Sie sie markieren und die Schaltfläche **Entfernen** mit dem Stift berühren. Es kann sinnvoll sein, Wörterbücher zu deinstallieren, wenn Sie andere Wörterbücher aufspielen möchten und der Speicherplatz dafür nicht ausreicht.
- Möchten Sie **TrueTerm EPOC** komplett entfernen, müssen Sie alle TrueTerm-Programmdateien löschen. Gehen Sie dabei entsprechend den Wörterbüchern vor.

### **Desktop-PC**

- Wählen Sie dann über **Start – Systemsteuerung – Software** auf dem Desktop-Gerät das Programm **TrueTerm EPOC** aus und klicken Sie mit der Maus auf die Schaltfläche **Entfernen**.

- Folgen Sie dann bitte den Anweisungen des Deinstallationsprogramms.



# Die Funktionen von *TrueTerm EPOC*

---

## *TrueTerm EPOC* starten

Starten Sie über den Menüpunkt **Extras** in der Extrasleiste des mobilen Rechners das Programm **TrueTerm**.

Alternativ können Sie **TrueTerm EPOC** auch über das Verzeichnis des internen Laufwerks starten. Tippen Sie dazu mit dem Stift auf den Laufwerkbuchstaben in der Titelleiste. Tippen Sie danach zweimal in kurzer Folge auf das Icon **TrueTerm**. Wählen Sie ebenfalls mit einer zweifachen Berührung das Wörterbuch aus, das Sie aktivieren wollen. Sie erkennen das Wörterbuch an der Dateierweiterung **.dic**. Wenn Sie den Stift nicht benutzen möchten, können Sie die Pfeiltasten zur Auswahl und die **Enter**-Taste zur Bestätigung verwenden.

Eine weitere Möglichkeit, **TrueTerm EPOC** zu starten, besteht darin, in das Verzeichnis **System\Apps\TrueTerm** zu wechseln und dort das Icon **TrueTerm.app** zweimal kurz hintereinander mit dem Stift anzutippen oder mit den Pfeiltasten auszuwählen und mit **Enter** zu bestätigen.

---

## Wörterbücher auswählen

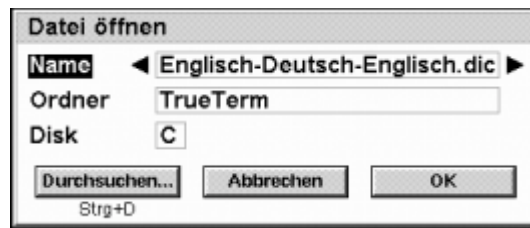
Mit **TrueTerm EPOC** können Sie mehrere Wörterbücher, z. B. Englisch und Spanisch auf Ihrem mobilen Rechner installieren. Sie benötigen also nur ein Programm und können trotzdem verschiedene Wörterbücher benutzen.

Um das Wörterbuch aufzurufen, wählen Sie bitte nach dem Programmstart von **TrueTerm EPOC** im Dialogfenster **Datei öffnen** das entsprechende Wörterbuch aus. Sie rufen das Dialogfenster auf, indem Sie die **Öffnen**-Schaltfläche berühren:



Alternativ können Sie auch mit der **Menü**-Taste oder des Befehlssymbols **Menü** das **TrueTerm EPOC**-Menü

aktivieren, dort auf **Datei** gehen und den Menüpunkt **Wörterbuch öffnen** auswählen oder die Tastenkombination **Strg + O** betätigen. Es erscheint in beiden Fällen folgendes Dialogfenster:



Unter **Name** können Sie das Wörterbuch auswählen. Wenn das gewünschte Wörterbuch nicht eingeblendet ist, können Sie durch Antippen der Pfeile vor und nach dem Namensfeld ein Wörterbuch auswählen.

*Falls Sie neben der internen Disk (C) eine Speicherkarte (Laufwerk D) benutzen, können Sie auf diese ebenfalls Daten speichern.*

Wenn Sie auf einen anderen Ordner und/oder eine andere Disk wechseln möchten, tippen Sie entweder auf **Ordner** oder auf **Disk**, um einen Ordner oder eine Disk auszuwählen. Sie können **Name**, **Ordner** und **Disk** auch mit den Pfeiltasten anwählen. Die gesamten Auswahlmöglichkeiten innerhalb der Eingabefelder können Sie einsehen, wenn Sie mit dem Stift das Eingabefeld einmal kurz antippen.

Das gesamte Verzeichnis einer Disk können Sie einsehen, wenn Sie die Schaltfläche **Durchsuchen** kurz antippen oder die Tastenkombination **Strg + D** betätigen.

Bestätigen Sie die Wörterbuchauswahl mit **OK**. Das Wörterbuch wird geladen und es erscheint wieder das **TrueTerm EPOC**-Programmfenster.

Wenn Sie in ein anderes Wörterbuch zurückwechseln möchten, wiederholen Sie einfach diesen Vorgang für die gewünschte Sprache.

---

## Stichwort nachschlagen

Wenn Sie ein Wort nachschlagen wollen, dann geben Sie es über die Tastatur ein. Gehen Sie dazu mit dem Cursor in das Feld **Stichwort**. Sie platzieren den Cursor, wenn Sie die Tastenkombination **Strg + K** oder **Esc** drücken oder mit dem Stift das Eingabefeld berühren. Schon während der Eingabe der ersten Buchstaben durchsucht das Programm die Stichwortliste und grenzt so die möglichen Treffer ein.

Wenn Sie z. B. *set* eingeben, erhalten Sie folgenden Wörterbucheintrag:



Im Feld **Wörterbucheintrag** sehen Sie die Bedeutungen nach Bedeutungsfeldern erläutert. Bei vielen Bedeutungen wird am rechten Rand des Feldes eine Bildlaufleiste angezeigt, die Sie mit dem Stift bewegen können. Sie können auch mit der Tastenkombination **Strg + H** in das Feld **Wörterbucheintrag** wechseln und dann mit den Pfeiltasten den Cursor bewegen.

Wenn Sie einen Begriff eingegeben haben, wird dieser in der Stichwortliste markiert und Sie können mit den Pfeiltasten der Tastatur die Stichwortliste durchsuchen. Dabei bleibt der Text im Feld **Stichwort** erhalten.

Ebenso können Sie mit der Bildlaufleiste die Stichwortliste durchsuchen. Die Symbole links neben einem Stichwort bedeuten Folgendes:

|   |   |
|---|---|
| ➔ | momentan aktiviertes Stichwort aus dem Originalwörterbuch |
| ✚ | neues Stichwort, das vom Benutzer definiert wurde         |
| ✚ | Stichwort, das vom Benutzer geändert wurde                |

Wenn Sie ein Stichwort in das Feld **Stichwort** eingegeben haben und gleich darauf ein neues Stichwort eingeben möchten, drücken Sie die Tastenkombination **Strg + K** oder **Esc**, um in das Feld **Stichwort** zurückzuspringen. Damit löschen Sie gleichzeitig den Eintrag im Feld **Stichwort**.

Mit der **Enter**-Taste markieren Sie den Eintrag im Feld **Stichwort**. Wenn der Eintrag markiert ist, geben Sie einfach das nächste Stichwort ein. Der dort stehende Eintrag wird dabei einfach überschrieben.

Wenn Sie zu einem Begriff im Feld **Wörterbucheintrag** die treffende Übersetzung suchen, so können Sie dies auf ganz einfache Weise vornehmen, indem Sie die **Strg**-Taste drücken und halten und mit dem Stift auf dieses Wort im Feld **Wörterbucheintrag** tippen. Das ausgewählte Wort wird dabei in das Feld **Stichwort** übernommen und nachgeschlagen. Unter Umständen wird dabei die Sprachrichtung gewechselt. Jeden Begriff, den Sie so aufrufen, speichert **TrueTerm EPOC** automatisch in einer so

genannten **History-Liste**, damit Sie ihn später nochmals nachschlagen können (siehe: **Die History-Listen**).

Wenn Sie die Größe der Stichwortliste verändern möchten, berühren Sie den Mittelbalken zwischen Stichwortliste und Wörterbucheintrag, bis dieser schwarz erscheint. Danach können Sie den Balken nach links oder nach rechts verschieben, um so in einer der Listen mehr Platz zu schaffen. Zur Veränderung des Bildschirms siehe auch: **Werkzeugleiste anzeigen**.

---

## Die History-Listen

Es gibt zwei so genannte History-Listen, in denen die von Ihnen ausgewählten Stichwörter gespeichert werden. Sie können so jederzeit zu einem Begriff zurückspringen, den Sie sich nochmals ansehen möchten.

Jedes Stichwort, das Sie in das Eingabefeld **Stichwort** eingeben und mit **Enter** bestätigen, wird automatisch in der History-Liste für die eingegebenen Stichwörter abgespeichert. Stichwörter, die Sie mit **Strg + Antippen** im Feld **Wörterbucheintrag** markieren und mit **Enter** bestätigen werden in einer separaten History-Liste abgespeichert.

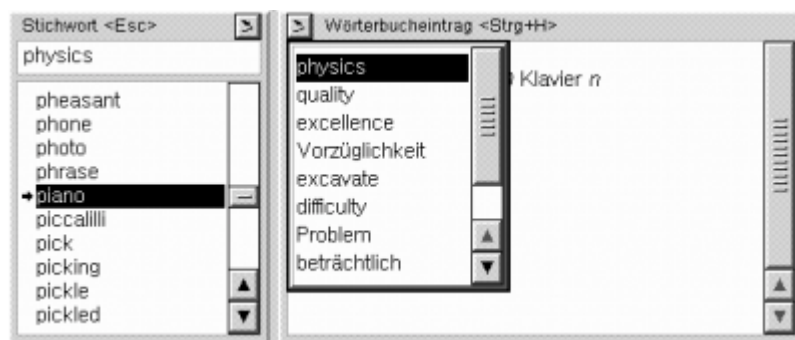
Wenn Sie sich einen Begriff nochmals ansehen möchten, rufen Sie die History-Liste über die Schaltfläche



auf. Die linke Schaltfläche betrifft die Eingaben in das Feld **Stichwort**. Sie können auch die Tastenkombination **Strg + I** verwenden, sofern sich der Cursor in der Stichwortliste befindet:



die rechte die Aufrufe aus dem Feld **Wörterbucheintrag**:



Auch hier können Sie die Tastenkombination **Strg + I** verwenden, sofern sich der Cursor im Wörterbucheintrag befindet:

Innerhalb der jeweiligen History-Liste wählen Sie die Einträge durch Antippen aus. Sie können auch die **Enter**-Taste drücken, um den markierten Eintrag anzeigen zu lassen.

Die History-Listen können Sie durchsuchen, indem Sie die Bildlaufleiste nach oben oder unten bewegen, auf die Pfeiltasten unterhalb der Bildlaufleiste tippen oder die Pfeiltasten der Tastatur verwenden.

Wenn Sie die Einträge der History-Listen nicht mehr benötigen, können Sie diese löschen. Mit der **Entf**-Taste löschen Sie einen markierten Eintrag, mit der Tastenkombination **Strg + Entf** löschen Sie alle Einträge in einer Liste.

Beachten Sie bitte: Die History-Liste der eingegebenen Stichwörter wird sprachspezifisch angelegt, d. h. wenn Sie die Sprachrichtung ändern, wechseln Sie damit auch die History-Liste.

## Sprachrichtung ändern

Ein Umschalten in die andere Sprachrichtung können Sie über die Schaltflächen mit den Sprachflaggen der Werkzeugleiste



durchführen.









Alternativ können Sie auch die Tastenkombination **Strg + W** verwenden, um die Sprachrichtung zu wechseln.

Wenn Sie ein anderes Wörterbuch aktivieren wollen, sehen Sie bitte unter: **Wörterbücher auswählen** nach.

---

## Die Werkzeugleiste

Mit den Schaltflächen der Werkzeugleiste bedienen Sie die wesentlichsten Funktionen des Wörterbuchs:

|   |  |
|---|--|
|    | Wörterbücher öffnen und auswählen, um Wörterbücher zu aktivieren<br>(siehe: <b>Wörterbücher auswählen</b> ).   |
|    | Wörterbuch-Einstellungen aufrufen:<br>Damit legen Sie die zu ladenden Wörterbuchdateien und die Schriftarten für die Stichwortliste fest<br>(siehe: <b>Wörterbuch-Einstellungen</b> ). |
|    | Neueinträge von Stichwörtern anlegen<br>(siehe: <b>Neue Stichwörter anlegen</b> ).   |
|    | Neue Stichwörter und Änderungen von Wörterbucheinträgen speichern<br>(siehe: <b>Neue Stichwörter anlegen</b> oder <b>Wörterbucheinträge editieren</b> ).                               |
|    | Sprachrichtung auswählen<br>(siehe: <b>Sprachrichtung ändern</b> ).  |
|  | Benutzereinträge bei geänderten Wörterbucheinträgen ein- oder ausblenden<br>(siehe: <b>Wörterbucheinträge editieren</b> ).   |
|  | Schriftart im Feld <b>Wörterbucheintrag</b> ändern<br>(siehe: <b>Wörterbucheinträge editieren</b> ).   |
|  | Zeigt nur die neuen oder geänderten Stichwörter und Wörterbucheinträge an<br>(siehe: <b>Wörterbuchansicht umstellen</b> ).   |

Wenn Sie die Werkzeugleiste ausblenden möchten, sehen Sie bitte unter: **Werkzeugleiste anzeigen** nach.

---

## Wörterbuch schließen

Um **TrueTerm EPOC** zu schließen, tippen Sie einmal auf den Schriftzug **TrueTerm** in der Werkzeugleiste. Danach wird ein Dialogfenster angezeigt, in dem Sie das Schließen des Anwendungsprogrammes durch Antippen der Schaltfläche **Datei schließen** bestätigen.

# Extras und Optionen

---

## Wörterbücher einstellen

Unter dem Menüpunkt **Extras** können Sie zwei **Optionen** einstellen. Wenn Sie die Option **Beim Programmstart zuletzt bearbeitetes Wörterbuch öffnen** ausgewählt haben, wird automatisch das zuletzt benutzte Wörterbuch eingeblendet.

Wenn Sie jedoch **TrueTerm EPOC** mit einem anderen Wörterbuch starten möchten, ohne die Auswahl der Option rückgängig zu machen, können Sie das gewünschte Wörterbuch auch über das Verzeichnis des internen Laufwerks starten. Tippen Sie dazu mit dem Stift auf den Laufwerkbuchstaben in der Titelleiste. Tippen Sie danach zweimal in kurzer Folge auf das Icon **TrueTerm**. Wählen Sie ebenfalls mit einer zweifachen Berührung das Wörterbuch aus, das Sie aktivieren wollen. Sie erkennen das Wörterbuch an der Dateierweiterung **.dic**. Wenn Sie den Stift nicht benutzen möchten, können Sie die Pfeiltasten zur Auswahl und die **Enter**-Taste zur Bestätigung verwenden.

Wenn Sie die Option **Beim Programmstart zuletzt bearbeitetes Wörterbuch öffnen** deaktiviert haben, werden Sie beim Programmstart von **TrueTerm EPOC** automatisch im Dialogfenster **Datei öffnen** nach dem gewünschten Wörterbuch gefragt.

---

## Grafische Symbole ein- und ausblenden

Die grafischen Symbole (siehe: **Wörter nachschlagen**) links neben dem Stichwort in der Stichwortliste können Sie ein- oder ausblenden. Diese Symbole geben Ihnen an, ob ein Stichwort aktiv ist, verändert wurde oder neu angelegt wurde. Dazu gehen Sie im **Extras**-Menü auf den Menüpunkt **Optionen**. Wenn Sie die grafischen Symbole aktivieren wollen, setzen Sie unter diesem Punkt ein Häkchen, zum Deaktivieren löschen Sie dieses Häkchen.

---

## Werkzeugleiste anzeigen

Mit der **TrueTerm EPOC**-Werkzeugleiste können Sie alle wesentlichen Funktionen bequem über Schaltflächen bedienen.



Wenn Sie jedoch den Platz, den die Werkzeugleiste einnimmt, für eine Vergrößerung des Wörterbucheintrags nutzen wollen, können Sie die Werkzeugleiste ausblenden. Gehen Sie dazu im Menü **Extras** auf den Menüpunkt **Werkzeugleiste anzeigen**. Wenn Sie ein Häkchen setzen, wird die Werkzeugleiste angezeigt, andernfalls nicht.



# Wörterbuchfunktionen

## Wörterbucheinträge editieren

Um einen Wörterbucheintrag zu editieren, setzen Sie entweder den Cursor in das Feld **Wörterbucheintrag** oder verwenden Sie die Tastenkombination **Strg + H**. Sie können sich nun auch mit den Pfeiltasten im Wörterbucheintrag bewegen und Änderungen an bestimmten Stellen vornehmen oder neuen Text hinzufügen. Sie können auch markierte Wörter oder Textstellen über das **Bearbeiten**-Menü ausschneiden, kopieren und einfügen. Vergessen Sie nicht die Änderungen mit der **Speichern**-Schaltfläche

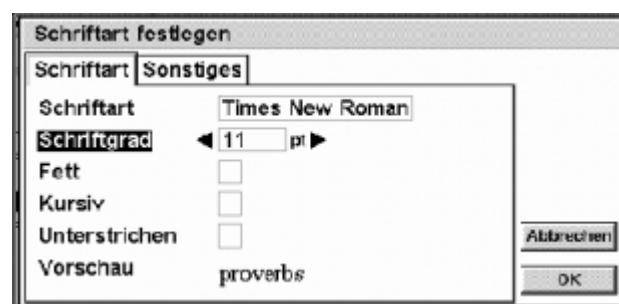


oder mit dem Menüaufruf **Bearbeiten – Wörterbucheintrag – speichern** zu sichern. Sie erkennen einen geänderten Wörterbucheintrag am Kreiszeichen vor dem Stichwort in der Stichwortliste.

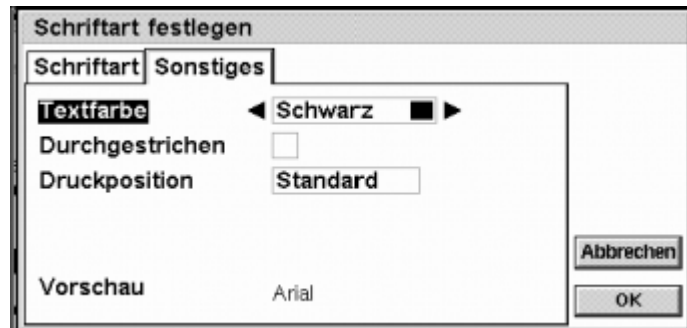
Sie können in einem Wörterbucheintrag auch Textstellen markieren und durch spezielle Formatierungen hervorheben. Sie müssen dazu jedoch den Cursor wie oben beschrieben in das Feld **Wörterbucheintrag** setzen und das Wort oder die Textstelle z. B. mit dem Stift oder mit den Tasten **Umschaltung + Pfeiltaste** markieren. Die Schriftart-Einstellungen und Absatzformatierungen rufen Sie auf, indem Sie die **Schriftart/Absatzformatierung**-Schaltfläche



berühren oder den Menüpunkt **Bearbeiten – Wörterbucheintrag – aktuelle Schrift** aufrufen. Es erscheint das Dialogfenster **Schriftart festlegen**:



Hier wählen Sie Schriftart (Arial, Times New Roman, Courier), Schriftgrad und weitere Optionen für den aktuellen Cursor-Standort oder ein markiertes Wort bzw. eine markierte Textstelle innerhalb des Wörterbucheintrages aus. Auf der Registerkarte **Sonstiges** finden Sie:



Sie können hier Textfarbe in Graustufen und weitere Optionen auswählen. Die einzelnen Menüpunkte wählen Sie aus, indem Sie auf die Pfeilsymbole vor und hinter der Auswahlliste gehen. Wenn Sie mit dem Stift in die Auswahlliste gehen, sehen Sie die Auswahlmöglichkeiten. Bestätigen Sie Ihre Auswahl mit **OK**, daraufhin wird die Formatierung im Wörterbucheintrag vorgenommen. Vergessen Sie nicht, die Änderungen auch hier – wie oben beschrieben – zu speichern.

Geänderte Einträge werden durch ein Kreiszeichen in der Stichwortliste markiert. Sie können Ihre Änderungen jedoch in der Darstellung auch wieder ausblenden, wenn Sie die Schaltfläche



in der Werkzeugleiste berühren oder den Menüaufruf **Bearbeiten – Wörterbucheintrag – ursprünglicher Eintrag** verwenden. Auf dieselbe Weise können Sie Ihre Änderungen auch wieder sichtbar machen. Beachten Sie bitte, dass Sie Formatierungsänderungen nicht ein- oder ausblenden können.

---

## Neue Stichwörter anlegen

Ein neues Stichwort legen Sie an, wenn Sie die Schaltfläche



in der Werkzeugleiste berühren oder im Menü **Bearbeiten – Stichwort** den Menüpunkt **anlegen** aufrufen. Es erscheint ein Dialogfenster mit einer Eingabezeile:



In die Eingabezeile geben Sie das neue Stichwort ein und bestätigen es mit **OK**. Sie sehen das neue Stichwort alphabetisch in die Stichwortliste einsortiert und mit einem Pluszeichen markiert. Der Cursor blinkt im Feld **Wörterbucheintrag** und Sie können sofort mit der Eingabe der Übersetzung beginnen. Speichern Sie bitte Ihren Eintrag ab, indem Sie die Schaltfläche



in der Werkzeugleiste berühren oder im Menü **Bearbeiten – Wörterbucheintrag** den Menüpunkt **speichern** anwählen oder die Tastenkombination **Strg + S** verwenden.

Wenn Sie das eingegebene Stichwort ändern möchten, rufen Sie das Menü **Bearbeiten – Stichwort** auf und wählen den Menüpunkt **umbenennen** aus. Es erscheint ein Dialogfenster mit Eingabezeile, in die das zu ändernde Stichwort eingetragen und markiert ist. Sie können es hier ändern. Bestätigen Sie die Änderung mit **OK**.

Wenn Sie das eingegebene Stichwort löschen wollen, rufen Sie ebenfalls das Menü **Bearbeiten – Stichwort** auf und wählen Sie den Menüpunkt **löschen** aus. Es erscheint ein Dialogfenster mit der Frage, ob Sie das Wort wirklich löschen wollen. Bestätigen Sie die Löschung Ihres Eintrages mit **OK**.

Stichwörter aus den mitgelieferten Wörterbüchern oder Stichwörter, die Sie geändert haben, können nicht gelöscht werden.

---

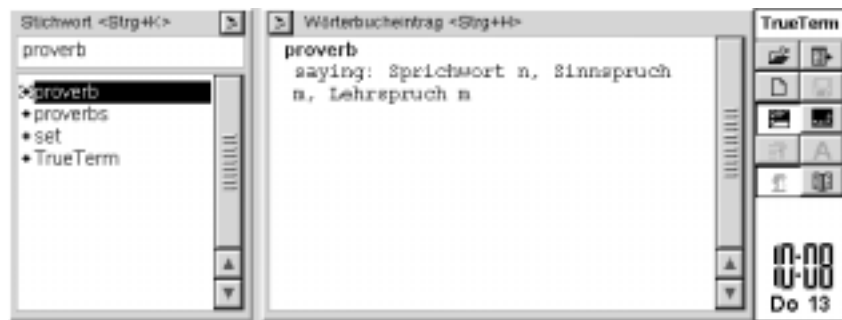
## Wörterbuchansicht umstellen

Sobald Sie ein neues Stichwort angelegt oder einen Wörterbucheintrag verändert haben, können Sie die neuen Stichwörter am Pluszeichen vor dem Stichwort erkennen. Geänderte Wörter erkennen Sie am Kreiszeichen vor dem Stichwort.

Wenn Sie nur die neuen oder geänderten Stichwörter und Wörterbucheinträge anzeigen wollen, berühren Sie das **Wörterbuch-Anwendungssymbol** in der Werkzeugleiste:



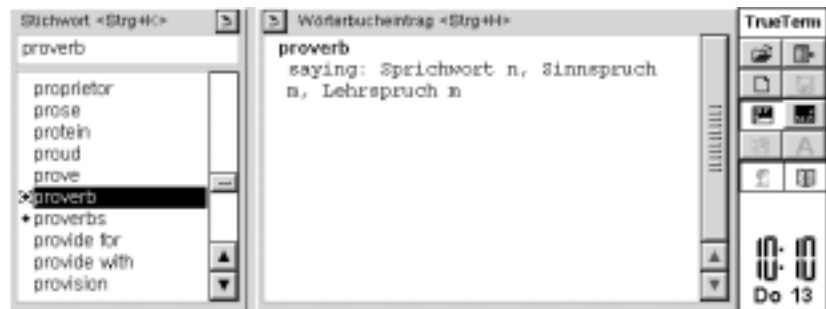
**TrueTerm** zeigt Ihnen nun die benutzerdefinierten Einträge an:



Wenn Sie in die Standardansicht zurückwechseln möchten, berühren Sie mit dem Stift das **Wörterbuch-Anwendungssymbol** in der Werkzeugleiste:

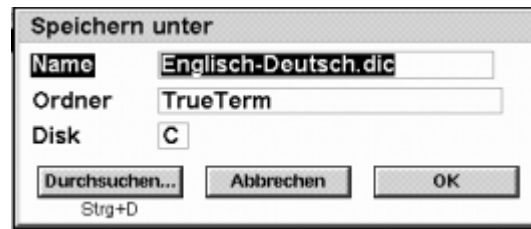


In dieser Ansicht werden jetzt wieder alle Eintragsarten zusammengefügt, d. h. Sie haben Zugriff auf die Originaldaten und die benutzerspezifischen Daten. Beide werden in der Stichwortliste angezeigt.



## Neue Wörterbücher anlegen

Ein neues Wörterbuch legen Sie an, indem Sie das **Datei-**Menü aufrufen und dort den Menüpunkt **Neues Wörterbuch** auswählen. Daraufhin werden Sie automatisch in das Dialogfenster **Wörterbuch einstellen** geführt, wo Sie die gewünschten Einstellungen für das neue Wörterbuch vornehmen. Genauere Angaben dazu finden Sie unter: **Wörterbuch-Einstellungen**. Sie können sich nun ein Wörterbuch zusammenstellen, das Ihren Anforderungen entspricht, z. B. Deutsch-Englisch und Deutsch-Spanisch als zwei Sprachrichtungen in einem Wörterbuch. Bestätigen Sie die Einstellungen in diesem Dialogfenster mit **OK** und speichern Sie das angelegte Wörterbuch, indem Sie das **Datei-Menü** aufrufen und hier den Menüpunkt **Wörterbuch speichern** auswählen. Es erscheint das Dialogfenster **Speichern unter**:



Hier geben Sie bitte den Namen für das neue Wörterbuch ein, gegebenenfalls auch den Ordner und die Disk. Achten Sie darauf, dass Sie als Dateierweiterung **.dic** verwenden. Bestätigen Sie das Speichern mit **OK**. Sie können das Wörterbuch nun wie alle anderen Wörterbücher verwenden und bearbeiten.

## Wörterbuch-Einstellungen

Die Einstellungen sind wichtig,

- wenn Sie ein neues Wörterbuch anlegen wollen (siehe: **Neue Wörterbücher anlegen**);
- wenn Sie bestimmte Einstellungen zu den von Ihnen verwendeten Wörterbüchern ändern möchten und
- wenn Einstellungsdaten zu Wörterbüchern verloren gegangen sind.

Die **Wörterbuch-Einstellungen** rufen Sie am einfachsten über die Schaltfläche



der Werkzeugleiste auf. Sie können aber auch den Menüaufruf **Datei – Wörterbuch einstellen** oder die Tastenkombination **Strg + E** verwenden. Nach dem Aufruf sehen Sie das Dialogfenster **Wörterbuch einstellen**:



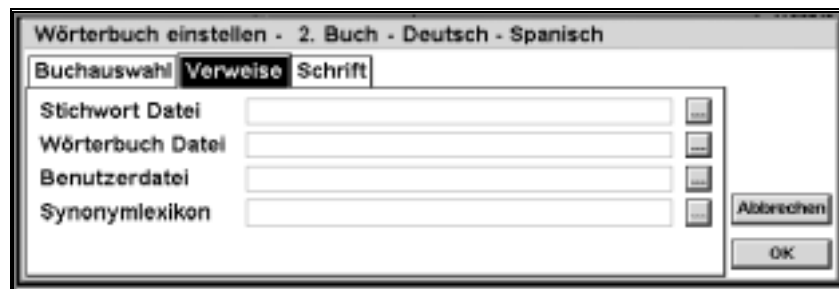
Wählen Sie auf der Registerkarte **Buchauswahl** die Sprachrichtung aus und aktivieren Sie sie. In den Auswahlmenüs bewegen Sie sich mit den Pfeiltasten vorwärts und rückwärts. Um die gesamte Auswahlmöglichkeit anzusehen, gehen Sie mit dem Stift in das Eingabefeld.

Nehmen wir an, Sie wollen ein neues Wörterbuch mit den Sprachrichtungen Deutsch-Englisch und Deutsch-Spanisch erstellen. Wählen Sie als 1. Sprachrichtung die Sprachkombination Deutsch-Englisch aus und aktivieren Sie sie wie oben beschrieben. Entsprechend gehen Sie vor, um die 2. Sprachrichtung Deutsch-Spanisch einzustellen:



Wenn Sie eine Sprachrichtung festgelegt haben, müssen Sie die **Verweise** für die betreffende Übersetzungsrichtung einstellen.

Nehmen wir wiederum an, Sie möchten im Folgenden die Verweise für die 2. Sprachrichtung, d. h. Deutsch-Spanisch, einstellen. Wechseln Sie dazu auf die Registerkarte **Verweise**:



Sie müssen in diesem Fall mindestens drei Dateien als Verweise einstellen.

Tippen Sie dazu auf die Schaltfläche



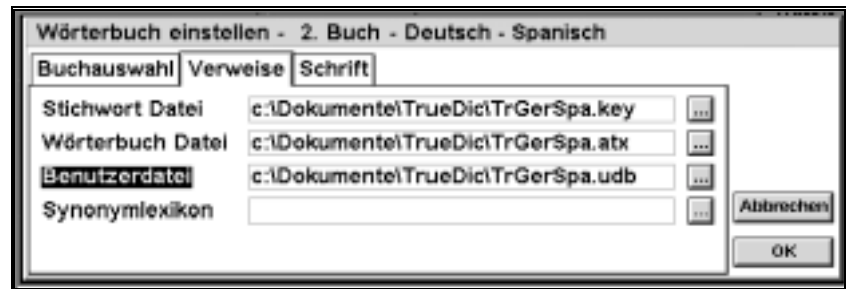
hinter der jeweiligen Eingabezeile. Es erscheint z. B. das Dialogfenster **Stichwortdatei zuordnen**:



Geben Sie nun hier die betreffende Stichwortdatei ein, die Sie im Auswahlmenü einstellen.

Verfahren Sie auf dieselbe Weise mit der Wörterbuchdatei und der Benutzerdatei. Wenn Sie mindestens diese drei

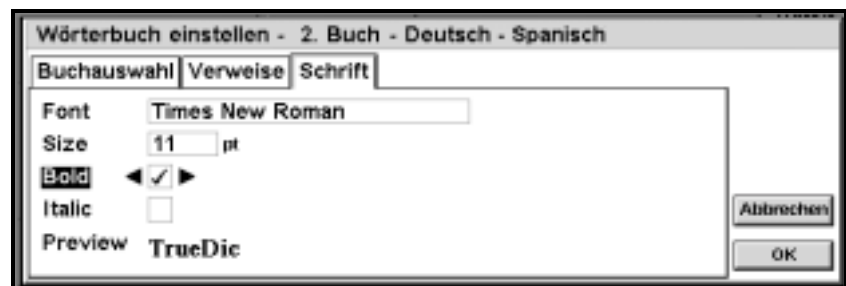
Dateien für jedes Buch eingestellt haben, sollten die Einstellungen auf der Registerkarte **Verweise** etwa wie folgt aussehen:



Sie können nun die **Wörterbuch-Einstellungen** mit **OK** verlassen. Vergessen Sie nicht die Wörterbucheinstellungen unter **Datei – Wörterbuch speichern** zu sichern.

Wenn Sie ein Wörterbuch anlegen wollen, das nur Einträge enthalten soll, die von Ihnen eingegeben werden, dann stellen Sie bitte nur eine Benutzerdatei der entsprechenden Sprachrichtung ein und keine Stichwort- und Wörterbuchdatei. Das Wörterbuch enthält dann nur Benutzereinträge.

Als weitere Einstellung können Sie die Schriftart der Stichwortliste formatieren, indem Sie auf die Registerkarte **Schrift (Stichwortliste)** gehen:



Die Schrifteinstellungen gelten nur für die Stichwortliste.

# Datensicherung

---

## Daten sichern

Die Datensicherung ist unproblematisch und einfach zu bewerkstelligen. Mit dem Softwarepaket **PsiWin** können Sie einfach und bequem eine Verbindung zwischen Ihrem Desktop-PC und ihrem mobilen Rechner herstellen. Rufen Sie dazu auf Ihrem Desktop-PC den Psion-Arbeitsplatz auf. Die Software stellt eine Verbindung zu Ihrem mobilen Rechner her. Sie können nun auf die Dateien auf Ihrem mobilen Rechner wie mit dem Windows-Explorer zugreifen.

Um nun die für **TrueTerm** wichtigen Wörterbuchdateien zu sichern, gehen Sie in das Verzeichnis **TrueTerm**. Kopieren Sie alle Dateien mit der Dateierweiterung **.udb** auf ein Sicherungsmedium Ihrer Wahl, z. B. die Festplatte des Desktop-PC. Bei diesen Dateien handelt es sich um die benutzerspezifischen Daten, die Sie auf Ihrem mobilen Rechner erfasst haben. Sie müssen nur diese Dateien sichern, da Sie die mitgelieferten Wörterbuchdateien jederzeit neu auf Ihren mobilen Rechner überspielen können (siehe: **Die Installation, Desktop-PC->Psion**)

---

## TrueTerm EPOCSync

Wenn Sie Daten mit dem Desktop-PC komfortabel austauschen wollen, stellt Ihnen die Ergänzungssoftware **TrueTerm EPOCSync** diese erweiterte Funktionalität bereit. Mit diesem Programm können Sie:

- Wörterbücher synchronisieren, d. h. Wörterbucheinträge, die Sie z. B. auf Ihrem Desktop-PC erfasst haben, in die Wörterbücher des mobilen Rechners integrieren und umgekehrt;
- bequeme Wörterbuch-Backups erstellen;
- Stichwortlisten, die Sie bereits angelegt haben, einfach auf den mobilen Rechner importieren.

**TrueTerm EPOCSync** wird nach der Installation automatisch in Ihr elektronisches Wörterbuchsystem integriert. Die Synchronisierung der Wörterbuchdaten vom



Desktop-PC zum mobilen Rechner und umgekehrt wird bei jedem Aufruf der Psion-Synchronisation durchgeführt.

Wenn Sie **TrueTerm EPOCSync** erwerben möchten, wenden Sie sich bitte direkt an die Firma **AlphaSoft** oder schreiben Sie eine E-mail an *sales@trueterm.com*.

# Kundendienst und Hotline

---

## Bekannte Probleme

### Problem:

Wenn Sie noch **PsiWin 2.0** oder eine ältere Version von **PsiWin** verwenden, dann funktionieren die Icons für die Wörterbuch-Installation vom Desktop-PC auf den mobilen Rechner nicht.


### Lösung:

Rufen Sie einmalig nach der Installation auf den Desktop-PC das Icon **Add-On PsiWin 2.0** auf. Danach funktioniert die Installation auf dem mobilen Rechner auch mit **PsiWin 2.0**.

---

## Support

Bei allen auftretenden Problemen oder weiteren Fragen steht Ihnen die Hotline der Firma **AlphaSoft** zur Verfügung:

|  |                |
|--|----------------|
|  |                |
| Herstellung und Vertrieb von Software  |                |
| Aldinger Straße 86   |                |
| D-70806 Kornwestheim   |                |
|  |                |
| Inhaberin:   | Sigrun Göllner |
|  |                |
| Hotline: Tel. +49 (0) 7141 / 85 05 06  |                |
| Mo, Di 14.00-15.00 Uhr, Mi - Fr 15.00-16.00 Uhr                                      |                |
|  |                |
| Tel. +49 (0) 71 54 / 18 27 00  |                |
| Fax. +49 (0) 71 54 / 49 39   |                |

|  |
|--|
| Homepage: <a href="http://www.trueterm.com">www.trueterm.com</a>       |
| E-Mail: <a href="mailto:support@trueterm.com">support@trueterm.com</a> |
| E-Mail: <a href="mailto:sales@trueterm.com">sales@trueterm.com</a>     |

Weitere Informationen und Unterstützung zu **Psion/EPOC** erhalten Sie auch auf der Homepage der Firma **Psion** unter <http://www.psion-gmbh.com>.

# Anhang

---

## Tastaturbedienung (Shortcuts)

|                              |  |
|------------------------------|--|
| <b>Strg + E</b>              | Ruft das Dialogfenster <b>Wörterbuch einstellen</b> auf. In diesem Dialog können Sie die Verweise auf die benutzerdefinierten Wörterbücher setzen. |
| <b>Strg + Entf</b>           | Löscht alle Einträge in einer <b>History-Liste</b> .   |
| <b>Strg + H</b>              | Positioniert den Cursor im Feld <b>Wörterbucheintrag</b> und markiert den dort befindlichen Text.  |
| <b>Strg + I</b>              | Zeigt je nach Position des Cursors (Stichwortliste oder Wörterbucheintrag) die entsprechende <b>History-Liste</b> an.                              |
| <b>Strg + K<br/>oder Esc</b> | Positioniert den Cursor im Eingabefeld <b>Stichwort</b> . Befindet sich dort ein Text, so wird dieser gelöscht.                                    |
| <b>Strg + L</b>              | Positioniert den Cursor in der <b>Stichwortliste</b> .   |
| <b>Strg + O</b>              | Öffnet das Dialogfenster <b>Datei öffnen</b> . Damit können Sie ein Wörterbuch öffnen, das Sie z. B. selbst angelegt haben.                        |
| <b>Strg + S</b>              | Speichert die aktuellen Veränderungen, die Sie vorgenommen haben.  |
| <b>Strg + Tab</b>            | Tabulator-Funktion innerhalb des Wörterbucheintrages.  |
| <b>Strg + W</b>              | Wechselt in die andere Sprachrichtung.   |
| <b>Tabulator</b>             | Springt von einem Stichwort zum nächsten und zu dessen Wörterbucheintrag.  |

# Index

## A

AlphaSoft 24  
Ausschneiden 15

## B

Bearbeiten-Menü 15, 17  
Benutzereinträge 12, 21  
Bildschirm 4, 10

## D

Datei-Menü 18  
Datensicherung 23  
Deinstallation 4  
Desktop-PC 4, 23, 25  
Disk 8, 19

## E

Enter-Taste 7, 13  
Entfernen 5  
EPOC32 4  
Extras 7, 13  
Extrasleiste 7  
Extras-Menü 13

## H

History-Listen 10  
Hotline 25

## I

Installation 4, 25

## K

Kreiszeichen 15, 18

## L

Laufwerkbuchstabe 7, 13

## M

Menü-Taste 7

## P

PalmOS 3  
Pfeiltasten 7, 13, 15, 20  
Pluszeichen 17, 18  
Programmdateien 4  
Psion 26  
Psion Serie 3 4  
Psion Serie 5 4  
PsiWin 23  
PsiWin 2.0 25

## S

Schriftart 12, 15, 21  
festlegen 15  
Schriftart/Absatzformatierung-  
Schaltfläche 15  
Speicherkarte 8  
Speichern-Schaltfläche 15  
Sprachrichtung 20  
ändern 11  
Stichwort 8, 15, 17  
anlegen 17, 18  
löschen 17  
nachschnellen 8  
umbenennen 17  
Stichwortdatei 21  
zuordnen 21  
Stichwortliste 8, 13, 15, 18, 22  
Support 25  
Symbole  
graphische 13  
Synchronisierung 23  
System 5

## T

Tastenkombinationen 8, 9, 10, 11, 15,  
17, 19  
Titelleiste 7, 13  
TrueTerm 3, 7, 12, 23  
TrueTerm EPOC 3, 7, 12  
TrueTerm EPOC starten 7  
TrueTerm EPOCSync 23

## **V**

Verweise auf Wörterbuchdatei  
einstellen 20

## **W**

Werkzeugleiste 11, 14, 17

anzeigen 14

ausblenden 12, 14

Windows 95/98 3

Windows CE 3

Wörter nachschlagen 13

Wörterbuch

anlegen 18

einstellen 13, 19

öffnen 8, 13

schließen 12

speichern 19, 21

Wörterbuchansicht

umstellen 18

Wörterbuch-Anwendungssymbol 18

Wörterbuchdateien 12, 23

Wörterbuch-Einstellungen 12, 19, 21

Wörterbucheintrag 8, 15, 17, 18

editieren 15

speichern 15, 17

ursprünglicher Wörterbucheintrag 16

Wörterbücher 5, 7, 13, 18, 23

auswählen 7